



УТВЕРЖДАЮ  
Заведующий МБДОУ  
«Детский сад №28 «Снежинка»  
Э.Р. Боровских  
« 29 » 2024г.

Введено в действие  
приказом заведующего МБДОУ  
«Детский сад №28 «Снежинка» 594  
« 29 » 2024г.

Рассмотрено и принято  
на педсовете  
от « 29 » 2024 г.  
Протокол № 1

# Годовой план работы

Педагога-психолога

муниципального бюджетного дошкольного образовательного учреждения  
«Детский сад общеразвивающего вида с приоритетным осуществлением  
деятельности по познавательному-речевому направлению развития детей №28  
«Снежинка»

на 2024 – 2025 учебный год.

г. Набережные Челны, 2024год

## 1. Назначение ДОУ.

Детский сад № 28 является дошкольным образовательным учреждением общеобразовательного вида. В детском саду 11 групп.

## 2. Краткий анализ выполнения задач.

Цели и задачи психологической службы были прописаны в соответствии с уставом деятельности ДОУ.

Цель психологической службы ДОУ – создание условий для сопровождения и развития, как субъектов образовательного процесса, так и учреждения в целом.

**На протяжении 2023-2024 учебного года решались следующие задачи:**

### 1. Максимально содействовать полноценному психическому и личностному развитию детей.

Для решения данной задачи мной были запланированы и проведены следующие диагностические мероприятия: интеллектуальное развитие детей 3 – 4 лет, диагностика стартовых возможностей будущих первоклассников, социометрия в средней группе, а так же обследование на выявление особенностей развития детей по запросу воспитателей и родителей, обследование межличностных отношений и эмоциональных состояний детей по запросу (более подробный анализ см.ниже).

### 2. Организовать мероприятия, способствующие повышению познавательной и исследовательской активности детей, развитию и сохранению любознательности как качества личности дошкольника.

В течение года в подготовительных группах проводились занятия по подготовке детей к школе, одной из задач которых было сформировать у детей навыки поиска и исследования.

Так же в течение учебного года подготовила детей на такие интеллектуальные конкурсы как «Всезнайка», «Росток», подготовила ребенка на «Юный мастер» по компетенции «Урбанист».

*В ходе решения данной задачи встала проблема частичного охвата детей при подготовке к конкурсам. Для решения данной проблемы и популяризации среди педагогов нетрадиционных форм проведения ОД в 2024 – 2025 учебном году планирую провести Брейн-ринг среди команд подготовительных групп (ориентировочно в ноябре)*

### 3. Уделить особое внимание качеству работы с родителями воспитанников ДОУ, продумать и реализовать формы работы с субъектами образовательного процесса, направленные на повышение имиджа детского сада.

В сентябре была проведена большая работа по подготовке к «Дню дошкольного работника». В рамках подготовки к профессиональному празднику реализовала родительский проект «Наш лучший воспитатель». Индивидуально проработала с родителями групп по подготовке отзывов о работе педагогов и других сотрудников детского сада. Особое внимание уделила равнодушным родителям, которых тяжело мотивировать на сотрудничество в детском саду. Так же при подготовке поздравительного фильма подключила к деятельности воспитанников ДОУ. В итоге в холле на центральном входе была организована выставка рисунков «Наш лучший воспитатель», где были представлены портреты всех сотрудников детского сада, а в сообществе учреждения в VK был размещен видеофильм с рассказами детей и отзывами родителей о работе сотрудников учреждения. Данное мероприятие получило очень эмоциональный отклик среди детей, родителей и педагогов.

Участвовала на собраниях, проводила индивидуальное консультирование по запросу родителей и педагогов: запросы – развитие ребенка, отношение ребенка со сверстниками,

вопросы адаптации. В приемных группах оформлены информационные папки с памятками и консультациями по различным вопросам детского развития.

*В ходе реализации данной задачи вскрылась проблема детских конфликтов и роли педагогов и родителей в этом вопросе. В течение года было 4 обращения по данной проблеме, когда детские конфликты перетекали в выяснение отношений между родителями. Для решения этой проблемы необходимо в начале года во всех возрастных группах выступить на родительских собраниях по теме: «Общение детей со сверстниками и роль родителей в формировании паттернов общения у ребенка». Так же есть необходимость консультации или семинара-практикума по данной теме для педагогов.*

В конце года было проведено итоговое анкетирование родителей с целью выяснения проблемных моментов в работе детского сада и взаимодействия с родителями. В вопросах педагогического процесса, профессионализма педагогов, работе по сохранению и укреплению здоровья недовольных родителей единицы (по данным родителей с педагогами проработано индивидуально). *Наиболее ярко встала проблема недовольства родителей затяжным ремонтом теневых навесов, а так же отсутствием работ по благоустройству территории.*

*Так же один из проблемных вопросов – организация воспитательно-образовательной работы в группе №5. Причина такой обстановки: конфликтная ситуация среди родительской общественности в следствии недостаточно профессионального общения воспитателя с родителями группы.*

*Еще одна проблема, которая выявилась в результате анкетирования – родители не знают, что в детском саду проводятся дни открытых дверей (7% родителей считают, что их вообще не проводят, 5% - ответили, что не всегда знают об открытых мероприятиях, 2% - вообще не ответили на поставленный вопрос). Возможная причина: страх педагогов перед открытыми занятиями и мероприятиями.*

*Таким образом, целесообразно на общем родительском собрании довести до родителей всю информацию о ходе ремонтных работ на территории ДОУ.*

*Для решения проблем, попадающих под компетенцию психолого-педагогической службы, необходимо включить мероприятия с элементами тренинга общения для педагогов детского сада.*

#### 4. Продолжать работу над профилактикой профессионального выгорания педагогов.

С целью реализации данной задачи в течение года проводились практические занятия с педагогами, на которых педагоги разобрали вопросы собственного здоровья, отношений в коллективе, стрессов, тайм-менеджмента.

Кроме того, данное направление работы было взято как тема самообразования на учебный год.

В течение по данному направлению обобщала опыт работы на семинаре для инструкторов по физической культуре, где провела практическое занятие «Психологическое здоровье педагогов как критерий успешности работы ДОУ»; в рамках региональных курсов повышения квалификации воспитателей раннего возраста провела релаксационные и медитационные упражнения «Послание из будущего».

### **3. Результаты работы психологической службы**

В течение 2023 - 2024 учебного года педагогом-психологом ДОУ Юсуловой В.Ш. работа велась в следующих направлениях:

#### **Психодиагностика.**

В течение года в каждой возрастной группе была проведена диагностика по различным направлениям. В первой младшей группе, после адаптации детей к условиям ДОУ совместно с воспитателями провела диагностику нервно-психического развития детей. На начало учебного года были получены следующие результаты:

По итогам диагностики интеллектуального развития вторых младших групп №4, 11, 13 были получены следующие результаты:

	Пирамидка		Мисочки		Разрез. картинки		Коробка форм		Конструир. по образцу	
	дети	%	дети	%	дети	%	дети	%	дети	%
Высокий	16	29	28	51	14	25	16	29	35	63
Средний	21	39	18	32	32	58	39	71	16	29
Низкий	18	32	9	17	9	17	-	-	4	8

Наиболее высокие результаты дети группы получили при оценке степени овладения зрительным синтезом, восприятия целостного образа. Наибольшие проблемы у детей вызвали задания связанные с исследованием уровня развития восприятия отношений предметов по величине и овладения предметными действиями. Дети пытаются решить задачу путем проб и ошибок, методом применения силы, если не получается отказываются от выполнения задания, ждут помощи педагога. Возможная причина: дети не умеют самостоятельно, без помощи взрослого работать, нужна постоянная направляющая помощь педагога.

Таким образом, по итогам диагностики обеих групп можно сделать вывод: 5 детей имеют опережающее развитие, 7 детей – есть отставание в развитии речи (у одного из них диагностирована алалия).

Диагностика уровня готовности детей к обучению в школе проводилась в начале и в конце учебного года (сентябрь, апрель). В исследовании на начало учебного года приняло участие 56 воспитанников подготовительных групп №1,6,9 в конце года обследование прошли 50 детей в возрасте 6 – 7 лет.

Результаты диагностики уровня готовности детей к обучению в школе в начале и конце учебного года

Уровень готовности	Начало года	Процентное соотношение (%)	Конец года	Процентное соотношение (%)
IV высокий	8	14	33	66
III средний	24	43	15	30
II ниже среднего	19	34	2	4
I низкий	5	9	-	-

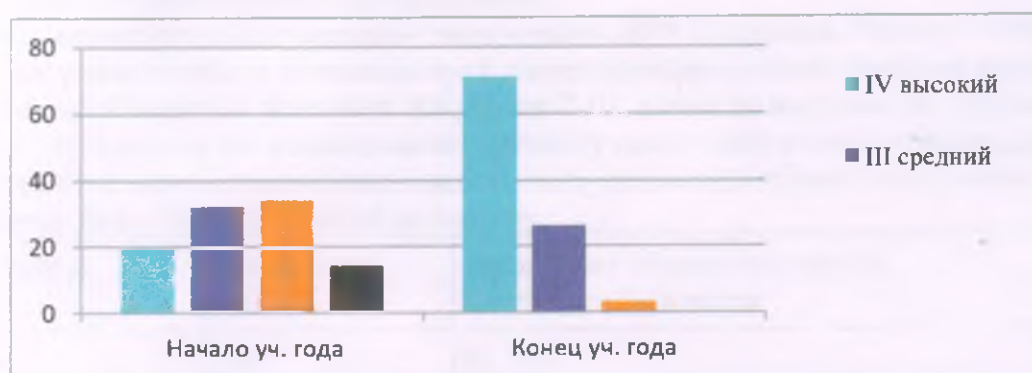


Рис № 3 «Диагностика уровня готовности детей к обучению в школе в начале и конце учебного года».

Результаты диагностики в начале учебного года показывают, что 32 дошкольника (57%) готовы к обучению в школе. 24 ребенка (43%) нуждаются в специально организованных занятиях по подготовке к школьному обучению.

Дети с низким уровнем готовности к обучению в школе рассматривались на заседании ППк детского сада, для них были подобраны специальные формы и методы коррекционно-развивающей работы. Воспитателям и родителям были даны рекомендации по развитию познавательных процессов у детей с низким уровнем психического развития.

С детьми подготовительных групп проводились индивидуальные и подгрупповые коррекционные занятия. Согласно годовому плану проводилась цикл занятий «Скоро в школу», с применением тренинговых упражнений. Работа велась в течение учебного года. Целенаправленная методическая, системная работа с детьми, родителями, и педагогами подготовительной группы привела к повышению уровня готовности детей к школе.

В апреле 2024г. была проведена повторная диагностика (см. рис №3). Данные итоговой диагностики показывают, что 96% детей готовы к обучению в школе. У большинства детей наблюдается положительная динамика в повышении уровня готовности к обучению в школе. В конце учебного года сократилось количество детей с низким уровнем развития и увеличилось количество детей с высоким уровнем. Родители ребенка, с уровнем ниже среднего, получили необходимые рекомендации по развитию умственных способностей в летний период.

В этом учебном году по сложившейся традиции воспитатели провели социологические исследования семей воспитанников своих групп.

**Сравнительный анализ результатов удовлетворенности родителями работой ДОУ**

Учебный год	Высоко	Удовлетворительно	Не знаю
2022г.	93%	7%	0%
2023г.	96%	4%	0%
2024г.	91%	7%	2%

Среди предложений по улучшению условий оказания услуг в детском саду, которые родители прописали в конце опроса было:

- Необходимость проведения благоустройства территории вокруг сада;
- Скорейшее завершение ремонтных работ на прогулочных участках групп;
- Оснастить прогулочные участки современными МАФами;
- Недовольство работой вахтера;
- Пересмотр меню в детском саду то, что дают детям не всегда вкусно, нет фруктов кроме яблока. Для малышей сделать отдельное меню.

По всем вынесенным предложениям заведующим ДОУ Боровских Эльвирой Рафиковной были даны разъяснения на заседании председателей родительского комитета групп.

В деятельности педагога-психолога Юсуповой В.Ш. одним из направлений работы является деятельность по выявлению неблагополучных семей и семей «группы риска».

По результатам анализа социальных паспортов групп были получены следующие результаты: Характеристика семей по составу

Состав семьи	Количество семей	Процент от общего количества семей воспитанников
Полная	196	81,7%
Неполная с матерью	43	17,9%
Неполная с отцом	1	0,4%
Оформлено опекунов	0	0%

## Характеристика семей по количеству детей

Количество детей в семье	Количество семей	Процент от общего количества семей воспитанников
Один ребенок	85	35%
Два ребенка	93	39%
Три ребенка и более	62	26%

Следует отметить, что на внутреннем учете детского сада по профилактике неблагополучия в течение года состояли 10 детей (из них двое дети участников СВО). На городском учете в СОП были отмечены 2 воспитанника детского сада.

В течение учебного года проводилась диагностическая работа и с педагогами ДОУ: «Самооценка педагогом образа жизни с точки зрения здоровья», тест Бойко по диагностики уровня эмоционального выгорания был заменен на проективную методику «Дерево» в связи тем, что он очень масштабен и занимает много времени, а проективные методики отличаются своей кажущейся непринужденностью. По итогам диагностик можно сделать вывод, что воспитатели знают о здоровом образе жизни, но для себя его принципы зачастую не используют. по методике диагностике эмоционального выгорания педагоги увидели свои слабые стороны и нашли ресурсы для преодоления проблем в профессиональной деятельности.

**Психокоррекция.** В течение года с ними проводилась работа по формированию доброжелательных отношений со сверстниками, формированию произвольной регуляции поведения.

По итогам мониторинга воспитателей, наблюдений на 2023 - 2024 учебный год на коррекционно-развивающие занятия были определены следующие дети: Булат, Аким (поведенческие особенности), Амелия, Раян, Фазыл (особенности развития психических процессов), Амилия, Вика, Ярослав (СОП), Илья, Ранель (СВО).

### **Психопрофилактика.**

В работе с детьми одной из основных задач является работа по решению проблемы адаптации ребенка к условиям детского сада, создание атмосферы радости, заботы и внимания в период его привыкания, чтобы ребенок почувствовал доброжелательность со стороны взрослых и сверстников. С этой целью ведется следующая работа: помощь воспитателю найти индивидуальный подход к каждому ребенку, правильно понять нужды ребенка, его интересы, наклонности и не усугублять его состояние; правильно выбрать соответствующую характеру его поведения приемы и методы педагогического воздействия, согласовывать совместную работу семьи и детского учреждения по воспитанию и обучению ребенка.

Важную роль при выполнении задачи сохранения психологического и личностного развития играет сопровождение адаптации детей. По результатам данной работы получены следующие данные:

На начало учебного года в ДОУ поступил 41 ребенок, из них 17 детей набрали в группу раннего возраста от 1,5 до 2х лет, 11 детей - в первую младшую группу, 13 человек – во вторые младшие.

	2 группа раннего возраста №7 (17 чел.)		Первая младшая группа №3 (11 чел.)		Вторые младшие группы №11,13,4 (13 чел.),		Общий показатель	
	дети	%	дети	%	дети	%	дети	%
легкая	9	53	6	55	8	62	23	56
средняя	8	47	5	45	5	38	18	44

тяжелая		-	-	-	-	-	-	-
---------	--	---	---	---	---	---	---	---

В целом процесс адаптации детей к условиям детского сада прошел без осложнений. К концу сентября все дети начали стабильно и относительно спокойно посещать ДОУ. Тяжелой степени адаптации не наблюдалось ни у кого с малышей.

### Сравнительный анализ адаптации за 3 года в группах раннего возраста

	Легкая степень адаптации	Средняя степень адаптации	Тяжелая степень адаптации
2021-2022 уч.год	67% (41 ребенок)	31% (19 детей)	2% (1 ребенок)
2022-2023 уч.год	67% (30 детей)	30% (13 детей)	3% (2 детей)
2023-2024 уч.год	54% (15 детей)	46% (13 детей)	-

### Сравнительный анализ адаптации детей 3 – 7 лет за 3 года

	Легкая степень адаптации	Средняя степень адаптации	Тяжелая степень адаптации
2021-2022 уч.год	76% (13 детей)	24% (4 ребенка)	-
2022-2023 уч.год	92% (11 детей)	8% (1 ребенок)	-
2023-2024 уч.год	62% (8 детей)	38% (5 детей)	-

**Вывод:** По итогам работы по адаптации детей к условиям ДОУ можно сделать вывод, что большая часть детей успешно адаптируются в легкой или средней степени к концу первого месяца посещения ДОУ, за 3 месяца с начала посещения детского сада у них выравнивается аппетит, эмоциональный фон, устанавливается хороший сон.

В каждой возрастной группе проводились игры и упражнения на снижение напряжения, формирование дружеских отношений в коллективе, эмоциональное развитие детей. В подготовительных группах в течение года проводила занятия по коммуникативной подготовке детей к школе «Скоро в школу».

Совместно с музыкальными руководителями работали по психопрофилактике отклоняющегося поведения путем создания положительных и отрицательных образов и формирования соответствующего отношения к ним.

В течение года педагог-психолог выступала на родительских собраниях во всех возрастных группах, информировала родителей о проводимых диагностических и психопрофилактических мероприятиях. Кроме этого выступала на всеобщем для родителей вновь прибывающих детей по теме «Адаптация к детскому саду». Вела индивидуальное консультирование с родителями по волнующим их вопросам развития, поведения детей, ситуации в семье и саду. Кроме запланированного консультирования, проводила с родителями беседы по профилактике эмоционального состояния детей, их родителей и предупреждению возможных конфликтов между субъектами воспитательно-образовательного процесса.

Были запланированы и проведены следующие мероприятия для педагогов: цикл занятий по здоровьесбережению педагогического коллектива; семинар-практикум «Особенности организации работы с детьми и родителями в группах обучения и воспитания детей на родном языке», деловая игра «Работаем с родителями». В течение

года проводились индивидуальные консультации с педагогами по запросу, одной из самых частых проблем стала хроническая усталость и нервное перенапряжение, связанные с накаляющейся обстановкой на работе, а так же множеством негатива по отношению к педагогам в социальных сетях.

В течение года с целью профилактики и предупреждения неблагополучия в семьях воспитанников педагог-психолог Юсупова В.Ш. плотно работала с центром социального обслуживания населения «Доверие», так же детский сад сотрудничал с социальным приютом для детей и подростков «Асылташ» и отделом по делам несовершеннолетних Автозаводского района.

В 2023 – 2024 учебном году на внутреннем учете детского сада стояли 10 семей, из них 2 семьи находятся под контролем социальных педагогов центра «Доверие» и специалистов отдела по делам несовершеннолетних. Периодически педагог-психолог совместно с сотрудниками вышеперечисленных организаций посещала воспитанников по месту жительства с целью контроля и анализа условий проживания детей.

- Педагогом-психологом в течение учебного года с родителями было проведено как индивидуальные, так и групповые консультации: 36 консультаций по результатам диагностики на готовность детей к обучению в школе, 6 консультаций с родителями детей по вопросам адаптации к ДОУ, 4 консультации родителей детей направленных на ППК. Консультаций по динамике коррекционно-развивающих занятий было 12. По личным запросам родителей – 11. Групповые консультации родителей детей выпускных групп по теме «Готовность к школе» – 6. Консультации родителей по теме «Возрастные особенности детей» – 8.

- В течение всего учебного года в детском саду функционировал *консультативный пункт для родителей*, дети которых не посещают детский сад. На индивидуальную консультацию обратились 29 родителей неорганизованных детей.

- Новой формой работы с семьей для ДОУ стала организация цикла занятий для детей раннего возраста «В детский сад без слез», которые проводились май – июнь. Первый месяц занятия шли совместно с родителями, второй месяц родители пока дети на занятии могли получить консультацию педагога-психолога, старшего воспитателя и медицинской сестры.

Однако, изучение системы работы с родителями по данному направлению показывает то, что планируется и проводится традиционная и все таки, эпизодическая работа, в основном это информационно-консультативная. **Рекомендовано** разнообразить формы взаимодействия с родителями воспитанников.

### **Выводы о перспективах дальнейшей работы**

Таким образом, исходя из проведенного анализа работы психологической службы можно выделить следующие проблемы:

- Проблема частичного охвата детей при подготовке к конкурсам, в результате чего страдает самооценка детей, так как все дети высказывают желание участвовать. Для решения данной проблемы и популяризации среди педагогов нетрадиционных форм проведения ОД запланирован Брейн-ринг среди команд подготовительных групп (организованно в ноябре), а так же для подготовки к данному мероприятию и по развитию у детей познавательного-исследовательского интереса в первую половину года будут проводиться занятия по развитию умений детей решать нестандартные задачи и ситуации.

- Проблема детских конфликтов и роли педагогов и родителей в этом вопросе. В течение года было 4 обращения по данной проблеме, когда детские конфликты перетекали в выяснение отношений между родителями. Для решения этой проблемы необходимо в течение года во всех возрастных группах выступить на родительских собраниях по теме: «Общение детей со сверстниками и роль родителей в формировании паттернов общения»



у ребенка». Так же есть необходимость консультации или семинара-практикума по данной теме для педагогов.

- Проблема осведомленности родителей об открытых мероприятиях в детском саду. Возможная причина: страх педагогов перед открытыми занятиями.

Для решения данной проблемы и налаживания эффективного общения между всеми субъектами образовательного процесса необходимо провести ряд тренингов общения.

**Основные задачи годового плана педагога-психолога на 2024 – 2025 учебный год.**

- 1. Максимально содействовать созданию условий психологической безопасности и эмоционального комфорта всех субъектов образовательного процесса.**
- 2. Организовать мероприятия способствующие развитию у детей старшего дошкольного возраста умения действовать в нестандартных ситуациях и решать нетипичные задачи.**
- 3. Повышать родительскую компетентность в вопросах социализации детей.**
- 4. Продолжать работу над повышением профессиональной компетентности педагогов в вопросах взаимодействия с родителями, навыков общения с субъектами образовательного процесса.**



II	<b>Работа с детьми.</b>		
	<b>Диагностика</b>		
2.1.1.	Обследование возможностей первоклассников	стартовых будущих	сентябрь март
2.1.2.	Диагностика психического развития детей 3 – 4 лет		октябрь
2.1.3.	Социометрия в средней группе		октябрь
2.1.4.	Тест на определение креативности детей подготовительных групп		октябрь
2.1.5.	Диагностика детей старших групп с повышенными интеллектуальными способностями по методике «Шкалы измерения интеллекта Дэвида Векслера»		февраль
2.1.6.	Диагностическое обследование эмоциональной и познавательной сферы для выявления нарушений.		в течение года
2.1.7.	Диагностическое письмо «Письмо моей маме» (подготовительные группы)		ноябрь
	<b>Коррекция и развитие</b>		
2.2.1.	Психокоррекция познавательных и эмоциональных нарушений у детей.		в течение года 1 раз в неделю
2.2.2.	Цикл занятий по развитию нестандартного мышления и креативности детей подготовительных групп		Октябрь – декабрь 1 раз в неделю
2.2.3.	Развивающие занятия для детей подготовительных групп «Скоро в школу».		январь – март 1 раз в неделю
2.2.4.	Развитие эмоциональной сферы детей 3 – 6 лет.		в течение года 1 раз в неделю
	<b>Психопрофилактика</b>		
2.3.1.	Психологическая поддержка детей в период адаптации.		в течение года 1 раз в неделю

2.3.2.	Посещение занятий, режимных моментов, утренников, развлечений с целью изучения психоэмоционального состояния детей, взаимоотношений с детьми и взрослыми.	в течение года	
2.3.4.	Эмоциональная подготовка детей к участию в различного рода конкурсах	в течение года	
2.3.5.	Интеллектуальный конкурс для детей подготовительных групп	ноябрь	
III	<p align="center"><b>Работа с педагогами.</b> <i>Диагностика</i></p> <p>3.1.1. Тест на выявление тенденций к стилям педагогического общения</p> <p>3.1.2. Самоконтроль в общении</p> <p>3.1.3. Психографический тест Либина «Конструктивный рисунок человека из геометрических фигур»</p> <p align="center"><i>Психопрофилактика</i></p> <p>3.2.1. Семинар с элементами тренинга «Методы преодоления стресса»</p> <p>3.2.2. Цикл релаксационных медитативных упражнений, направленных на формирование позитивной самооценки</p> <p>3.2.3. Семинар с элементами тренинга «Искусство общения с собеседником, грамотный выход из конфликтных ситуаций»</p>	<p>октябрь</p> <p>декабрь</p> <p>январь</p> <p>ноябрь</p> <p>в течение года 1 раз в месяц</p> <p>декабрь</p>	
IV	<p><b>Работа с родителями.</b> <i>Диагностика</i></p> <p>4.1.1. Индивидуальная диагностика по заявкам родителей</p> <p>4.1.2. Экспертная оценка по выявлению воспитателями неблагополучных семей</p> <p>4.1.3. Опрос «Безопасность дома, на улице»</p>	<p>в течение года</p> <p>октябрь</p> <p>сентябрь</p>	<p>воспитатели</p>

	в в саду»		
4.1.4	Анкетирование для родителей подготовительных групп «Речевое развитие при подготовке ребенка к школе» <i>Психопрофилактика</i>	апрель	воспитатели
4.2.1.	Выступления на родительских собраниях «Детские конфликты. Как на них реагировать»	сентябрь	
4.2.2.	Выступления на родительских собраниях групп (по запросу)	В течение года	
4.2.3.	Подготовка и размещение информации в родительских уголках.	в течение года	
4.2.4.	Индивидуальные консультации по запросу		

Прошнуровано, пронумеровано

Всего (4 ~~1000~~ листов)

Зав. № 28

Э.Р. Боровских



1.1.1	1.1.1.1	1.1.1.1.1
1.1.2	1.1.2.1	1.1.2.1.1
1.1.3	1.1.3.1	1.1.3.1.1
1.1.4	1.1.4.1	1.1.4.1.1
1.1.5	1.1.5.1	1.1.5.1.1
1.1.6	1.1.6.1	1.1.6.1.1
1.1.7	1.1.7.1	1.1.7.1.1
1.1.8	1.1.8.1	1.1.8.1.1
1.1.9	1.1.9.1	1.1.9.1.1
1.1.10	1.1.10.1	1.1.10.1.1
1.1.11	1.1.11.1	1.1.11.1.1
1.1.12	1.1.12.1	1.1.12.1.1
1.1.13	1.1.13.1	1.1.13.1.1
1.1.14	1.1.14.1	1.1.14.1.1
1.1.15	1.1.15.1	1.1.15.1.1
1.1.16	1.1.16.1	1.1.16.1.1
1.1.17	1.1.17.1	1.1.17.1.1
1.1.18	1.1.18.1	1.1.18.1.1
1.1.19	1.1.19.1	1.1.19.1.1
1.1.20	1.1.20.1	1.1.20.1.1
1.1.21	1.1.21.1	1.1.21.1.1
1.1.22	1.1.22.1	1.1.22.1.1
1.1.23	1.1.23.1	1.1.23.1.1
1.1.24	1.1.24.1	1.1.24.1.1
1.1.25	1.1.25.1	1.1.25.1.1
1.1.26	1.1.26.1	1.1.26.1.1
1.1.27	1.1.27.1	1.1.27.1.1
1.1.28	1.1.28.1	1.1.28.1.1
1.1.29	1.1.29.1	1.1.29.1.1
1.1.30	1.1.30.1	1.1.30.1.1
1.1.31	1.1.31.1	1.1.31.1.1
1.1.32	1.1.32.1	1.1.32.1.1
1.1.33	1.1.33.1	1.1.33.1.1
1.1.34	1.1.34.1	1.1.34.1.1
1.1.35	1.1.35.1	1.1.35.1.1
1.1.36	1.1.36.1	1.1.36.1.1
1.1.37	1.1.37.1	1.1.37.1.1
1.1.38	1.1.38.1	1.1.38.1.1
1.1.39	1.1.39.1	1.1.39.1.1
1.1.40	1.1.40.1	1.1.40.1.1
1.1.41	1.1.41.1	1.1.41.1.1
1.1.42	1.1.42.1	1.1.42.1.1
1.1.43	1.1.43.1	1.1.43.1.1
1.1.44	1.1.44.1	1.1.44.1.1
1.1.45	1.1.45.1	1.1.45.1.1
1.1.46	1.1.46.1	1.1.46.1.1
1.1.47	1.1.47.1	1.1.47.1.1
1.1.48	1.1.48.1	1.1.48.1.1
1.1.49	1.1.49.1	1.1.49.1.1
1.1.50	1.1.50.1	1.1.50.1.1
1.1.51	1.1.51.1	1.1.51.1.1
1.1.52	1.1.52.1	1.1.52.1.1
1.1.53	1.1.53.1	1.1.53.1.1
1.1.54	1.1.54.1	1.1.54.1.1
1.1.55	1.1.55.1	1.1.55.1.1
1.1.56	1.1.56.1	1.1.56.1.1
1.1.57	1.1.57.1	1.1.57.1.1
1.1.58	1.1.58.1	1.1.58.1.1
1.1.59	1.1.59.1	1.1.59.1.1
1.1.60	1.1.60.1	1.1.60.1.1
1.1.61	1.1.61.1	1.1.61.1.1
1.1.62	1.1.62.1	1.1.62.1.1
1.1.63	1.1.63.1	1.1.63.1.1
1.1.64	1.1.64.1	1.1.64.1.1
1.1.65	1.1.65.1	1.1.65.1.1
1.1.66	1.1.66.1	1.1.66.1.1
1.1.67	1.1.67.1	1.1.67.1.1
1.1.68	1.1.68.1	1.1.68.1.1
1.1.69	1.1.69.1	1.1.69.1.1
1.1.70	1.1.70.1	1.1.70.1.1
1.1.71	1.1.71.1	1.1.71.1.1
1.1.72	1.1.72.1	1.1.72.1.1
1.1.73	1.1.73.1	1.1.73.1.1
1.1.74	1.1.74.1	1.1.74.1.1
1.1.75	1.1.75.1	1.1.75.1.1
1.1.76	1.1.76.1	1.1.76.1.1
1.1.77	1.1.77.1	1.1.77.1.1
1.1.78	1.1.78.1	1.1.78.1.1
1.1.79	1.1.79.1	1.1.79.1.1
1.1.80	1.1.80.1	1.1.80.1.1
1.1.81	1.1.81.1	1.1.81.1.1
1.1.82	1.1.82.1	1.1.82.1.1
1.1.83	1.1.83.1	1.1.83.1.1
1.1.84	1.1.84.1	1.1.84.1.1
1.1.85	1.1.85.1	1.1.85.1.1
1.1.86	1.1.86.1	1.1.86.1.1
1.1.87	1.1.87.1	1.1.87.1.1
1.1.88	1.1.88.1	1.1.88.1.1
1.1.89	1.1.89.1	1.1.89.1.1
1.1.90	1.1.90.1	1.1.90.1.1
1.1.91	1.1.91.1	1.1.91.1.1
1.1.92	1.1.92.1	1.1.92.1.1
1.1.93	1.1.93.1	1.1.93.1.1
1.1.94	1.1.94.1	1.1.94.1.1
1.1.95	1.1.95.1	1.1.95.1.1
1.1.96	1.1.96.1	1.1.96.1.1
1.1.97	1.1.97.1	1.1.97.1.1
1.1.98	1.1.98.1	1.1.98.1.1
1.1.99	1.1.99.1	1.1.99.1.1
1.1.100	1.1.100.1	1.1.100.1.1